

RAIDER PRO



R20 System



- Вибратор за плочки
- Tile vibrator leveling machine
- Mașină de nivelare cu vibrator de faianță
- Fliesen-Vibrationsnivelliermaschine

RDP-TV20 SOLO

USER'S MANUAL

Contents

2	BG	схема
3	BG	оригинална инструкция за употреба
6	EN	original instructions' manual
9	RO	instrucțiuni
12	DE	Original-Bedienungsanleitung





BG Изобразени елементи

EN Depicted elements

- 1. Регулатор на скорости
- 2. Вкл./Изкл.
- 3. Батерия /не е включена в комплектовката/
- 4. Лост за вакуум

- 1. Speed controller
- 2. On/Off switch
- 3. Battery /not included/
- 4. Vacuum lever

DE/ Abgebildete Elemente

- 1. Drehzahlregler
- 2. Ein-/Ausschalter
- 3. Akku (nicht im Lieferumfang enthalten)
- 4. Vakuümhebel

battery and charger not included;
без батерия и зарядно устройство;
akku und Ladegerät nicht im Lieferumfang enthalten;



Носете защитни антифони!
Always wear hearing protection!



Носете защитни очила!
Wear safety glasses!



Прочетете ръководството преди употреба!
Refer to instruction manual booklet!



Носете защитна маска!
Wear dust mask!

Оригинална инструкция за употреба

Уважаеми потребители,

Поздравления за покупката на машина от най-бързоразвиващата се марка за електрически, бензинови и пневматични машини - RAIDER. При правилно инсталиране и експлоатация, RAIDER са сигурни и надеждни машини и работат с тях ще Ви достави истинско удоволствие. За Вашето удобство е изградена и отлична сервизна мрежа с 45 сервиза в цялата страна.

Преди да използвате тази машина, моля, внимателно се запознайте с настоящата "Инструкция за употреба".

В интерес на Вашата безопасност и с цел осигуряване на правилната ѝ употреба, прочетете настоящите инструкции внимателно, включително препоръките и предупрежденията в тях. За избягване на ненужни грешки и инциденти, важно е тези инструкции да останат на разположение за бъдещи справки на всички, които ще ползват машината. Ако я продадете на нов собственик то "Инструкцията за употреба" трябва да се предаде заедно с нея, за да може новия ползвател да се запознае със съответните мерки за безопасност и инструкциите за работа.

"Евромастер Импорт Експорт" ООД е упълномощен представител на производителя и собственик на търговската марка RAIDER. Адресът на управление на фирмата е гр. София 1231, бул. "Ломско шосе" 246, тел. 02 934 33 33, 934 10 10, www.raider.bg; www.euromasterbg.com; e-mail: info@euromasterbg.com.

От 2006 година във фирмата е въведена системата за управление на качеството ISO 9001:2008 с обхват на сертификацията: Търговия, внос, износ и сервиз на професионални и хоби електрически, пневматични и механични инструменти и обща железария. Сертификатът е издаден от Moody International Certification Ltd, England.

Технически данни

параметър	мерна единица	стойност
Модел	-	RDP-TV20
Напрежение	V DC	20
Размер на подложката	mm	Ø 130
Честота на вибрациите	min-1	2700-8150

1. Общи указания за безопасна работа.

Прочетете внимателно всички инструкции. Неспазването на инструкциите по-долу може да доведе до токов удар, пожар и/или сериозно нараняване. Съхранявайте тези инструкции на сигурно място. Поддържайте работното си място чисто и добре осветено. Слабото и недостатъчно осветление може да допринесе за възникването на трудова злополука.

Не работете с машината в среда, където има повишен риск от експлозия, близо до запалими течности, газове или прах.

Дръжте децата и страничните лица на безопасно разстояние, докато работите с машината. Ако вниманието ви бъде отклонено, може да загубите контрол над машината

Щепселът на зарядното трябва да е подходящ за използвания контакт. При никакви обстоятелства дизайнът на щепсела да не се променя. Когато работите със повредени електрически уреди, не използвайте адаптери.

Използването на оригинални щепсели и контакти намалява риска от токов удар.

Пазете машината от дъжд и влага.

Бъдете съсредоточени, следете внимателно действията си и действайте предпазливо и разумно. Не използвайте машината, когато сте уморени или под въздействието на наркотици, алкохол или наркотици.

Моментното разсейване при използване на безжичната машина може да доведе до сериозни наранявания.

Носенето на лични предпазни средства, като здрави, плътно затворени обувки със стабилен грайфер и шумозаглушители, намалява риска от трудова злополука.

Избягвайте неестествените позиции на тялото. Работете в стабилна позиция на тялото и във всеки момент

поддържайте равновесие. По този начин можете да контролирате машината по-добре и по-безопасно, ако възникне неочаквана ситуация.

Работете с подходящо облекло. Не работете с широки дрехи или бижута. Дръжте косата, дрехите и ръкавиците си на безопасно разстояние от въртящите се части на гайката на чистачката на батерията. Широки дрехи, украшения, дълга коса могат да бъдат хванати и влачени от машината.

Не претоварвайте машината. Използвайте машината само според нейното предназначение.

Дръжте машината на места, недостъпни за деца. Не позволявайте машината да се използва от хора, които не са запознати с това как да я използват и не са прочели тези инструкции. Когато е в ръцете на неопитни потребители, машината може да бъде опасна.

Пазете машината си добре. Уверете се, че подвижните модули функционират безупречно, не се заключват, нямат счупени или повредени части, които нарушават или променят функцията на машината. Внимание! Загубата на контрол над електроинструмента може да доведе до трудови злополуки.

Не използвайте аксесоари, които не са препоръчани от производителя специално за този електроинструмент.

Никога не поставяйте ръцете си близо до въртящи се работни инструменти.

Използвайте подходящи прибори, за да намерите всички скрити тръбопроводи под тръбите или се свържете с местната компания за доставки. Контактът с проводници под напрежение може да причини пожар и токов удар. Повреда на газопровод може да доведе до експлозия. Повредата на водопровода води до големи материални щети и може да причини токов удар.

Използвайте само препоръчаните батерия и зарядно устройство.

Батерията винаги трябва да се държи далеч от източници на топлина. Не я оставяйте в среда с висока температура (на слънчеви места, близо до нагреватели или където температурата надвишава 50 °C).

Избягвайте зареждането на батерията при температури под 0°C.

Не поставяйте метални предмети в зарядното устройство.

За да почистите машината, използвайте мека и суха кърпа. Никога не използвайте разтворител или алкохол.

Преди да почистите зарядното устройство, изключете го от контакта.

Не излагайте зарядното устройство на въздействието на влага или вода.

Не използвайте зарядното устройство с повреден захранващ кабел или щепсел. Повредата трябва да бъде отстранена от квалифицирано лице.

Не е позволено да използвате зарядното устройство, ако е било подложено на силен удар, падане или е било повредено по друг начин. Проверката и евентуалният ремонт трябва да се поверят на оторизиран сервиз на RAIDER.

Не разглобявайте зарядното устройство. Всички ремонти трябва да се поверяват на оторизиран сервиз на RAIDER.

Неправилното инсталиране на зарядното устройство ще причини токов удар или пожар.

Преди да продължите с каквото и да е обслужване или почистване на зарядното устройство, то трябва да бъде изключено от електрическата мрежа.

Изключвайте зарядното от електрическата мрежа, когато не го използвате!

2. Функционално описание и предназначение.

Вибраторът за плочки се използва за полагане на подови и стенни плочки. Той значително подобрява ефективността на работа, като може да се използва от професионалисти или аматьори. Машината е изключително удобна за работа, тъй като може да се управлява и с една ръка. Специалната форма позволява да се поддържа балансът на товара във фазата на повдигане и полагане на плочката. Вибрациите, които създава са чисти, силни и благодарение на тях се отстраняват остатъчните въздушни мехурчета, които попаднали между лепилото и плочата причиняват потенциални пукнатини. Електроинструментите с акумулаторно захранване са особено подходящи за работа, свързана с интериорна декорация, адаптация на помещения и др.

Не е разрешено използването на електроинструмента за дейности, различни от предназначението му!

3. Работа с машината.

- Поставете плочките на определеното място и поставете машината върху плочките за полагане. Хванете здраво контролната ръкохватка на вендузата и тя ще държи здраво плочката.

- Докоснете с ръка микропревключвателя отгоре на машината и машината започва да работи. Изпъкналата част на

керамичната плочка се залепва за миг.

4. Инструкции при зареждане

- След като получите машината, първо заредете батерията
- Когато зареждате, поставете захранващия кабел в контакта на машината, след това вкарайте щепсела в контакта и индикаторът на дисплея за зареждане ще светне.
- Моля, зареждайте машината всеки ден при нормална употреба.
- Когато машината се използва нормално, трябва да се зарежда веднъж на ден. Ако не се използва, може да се зарежда веднъж на половин месец.

Внимание:

- За тази машина не е разрешена работа на празен ход.
- Машината трябва да се съхранява на сухо място, за да се избегне допир с течност.
- Отстранявайте праха от вендузата навреме по време на употреба.
- Строго е забранено разглобяването на машината. Компанията няма да носи отговорност за резултатите, причинени от разглобяване.

5. Опазване на околната среда.



С оглед опазване на околната среда електроинструментът и опаковката трябва да бъдат подложени на подходяща преработка за повторното използване на съдържащите се в тях суровини. Не изхвърляйте електроинструменти при битовите отпадъци! Съгласно Директивата на Европейския съюз 2012/19/ЕС относно излезли от употреба електрически и електронни устройства и утвърждаването и като национален закон електроинструментите, които не могат да се използват повече, трябва да се събират отделно и да бъдат подлагани на подходяща преработка за оползотворяване на съдържащите се в тях суровини.



Original Instruction for Use

Dear Users,

Congratulations on buying a machine from the fastest growing brand for electric, gasoline and pneumatic machines - RAIDER. With proper installation and operation, RAIDER are reliable and reliable machines, and the work with them will bring you real pleasure. For your convenience, there is an excellent service network with 45 service stations all over the country.

Before using this machine, please read this "Instruction for Use" carefully.

For the sake of your safety and to ensure proper use, read these instructions carefully, including the recommendations and warnings therein. To avoid unnecessary errors and incidents, it is important that these instructions remain available for future reference to anyone who will use the machine. If you sell it to a new owner, the "Instruction for Use" must be handed over to the new owner so that the new user can read the relevant safety precautions and operating instructions.

"Euromaster Import Export" Ltd is an authorized representative of the manufacturer and owner of the trademark RAIDER.

The address of the company's management is in Sofia 1231, 244 Lomsko Shosse Blvd., tel. 02934 33 33, 934 10 10, www.raider.bg; www.euromasterbg.com; e-mail: info @ euromasterbg.com.

Since 2006 the company has introduced the ISO 9001: 2008 quality management system with scope of certification: Trade, import, export and servicing of professional and hobby electric, pneumatic and mechanical tools and general hardware. The certificate is issued by Moody International Certification Ltd, England.

Technical data

parameter	unit	value
Model	-	RDP-TV20
Rated voltage	V DC	20
Pad size	mm	Ø 130
Vibration speed	min-1	2700-8150

1. General instructions for safe operation.

Read all instructions carefully. Failure to follow the instructions below may result in electric shock, fire and / or serious injury. Keep these instructions in a safe place.

Keep your workplace clean and well lit. Crash and inadequate lighting can contribute to the occurrence of an accident at work.

Do not operate the machine in an environment where there is an increased risk of explosion, near flammable liquids, gases or dust.

Keep children and side faces at a safe distance while working with the machine. If your attention is diverted, you may lose control over the machine

The charger plug must be suitable for the contact used. Under no circumstances will the design of the plug be changed. When working with torn electrical appliances, do not use plug adapters.

Using original plugs and sockets reduces the risk of electric shock.

Protect the machine from rain and moisture.

Stay focused, keep a close eye on your actions and act cautiously and reasonably. Do not use the machine when you are tired or under the influence of drugs, alcohol, or drugs.

An instantaneous distraction when using the cordless machine can result in severe injuries.

Carrying personal protective equipment, such as sturdy, tightly closed shoes with a stable grapple and silencers, reduces the risk of an accident at work.

Avoid the unnatural positions of the body. Work in a stable position of the body and at any moment maintain balance. This way you can control the machine better and safer if an unexpected situation arises.

Work with appropriate clothing. Do not work with wide clothing or jewelry. Keep your hair, clothes, and gloves at a safe distance from the rotating parts of the battery wiper nut. Wide clothes, ornaments, long hair can be caught and dragged by the chuck.

Do not overload the machine. Only use machine according to its purpose. You will work better and safer when using the

right machine in the load range specified by the manufacturer.

Keep the machine in places where it can not be reached by children. Do not allow the machine to be used by people who are unfamiliar with how to use it and have not read these instructions. When in the hands of inexperienced users, the machine can be dangerous.

Keep your machinery well. Verify that the movable units function flawlessly, do not lock, have broken or damaged parts that disturb or change the function of machine. **Attention!** Loss of control of the power tool may result in accidents at work.

Do not use any accessories that are not recommended by the manufacturer specifically for this power tool. The fact that you can attach a particular tool or tool to the machine does not guarantee safe operation.

Never place your hands near rotating work tools.

Use suitable utensils to find any hidden under-pipe pipelines or contact your local supply company. Contact with live wires may cause fire and electric shock. Damage to a gas pipeline may lead to an explosion. Damage to the water mains results in major material damage and may cause electric shock.

Use only the recommended battery and charger.

The battery should always be kept away from heat sources. Do not leave it in a high temperature environment (in sunny places, near heaters or where the temperature exceeds 50 ° C).

Avoid charging the battery at temperatures below 0 ° C.

Do not place any metal objects in the charger.

To clean the machine, use soft and dry cloth. Never use any solvent or alcohol.

Before cleaning the charger, unplug the charger.

Do not expose the charger to the influence of moisture or water.

Do not use the charger with a damaged power cord or plug. The fault must be removed by a qualified person.

It is not allowed to use the charger if it has been subject to a strong shock, fall or has been damaged in any other way. Verification and eventual repair must be entrusted to an authorized RAIDER service center.

Do not disassemble the charger. All repairs should be entrusted to an authorized RAIDER service center. Incorrect installation of the charger will cause an electric shock or fire.

Before proceeding with any service or cleaning the charger, it must be disconnected from the mains.

Disconnect the charger from the mains when not in use!

2. Design and use.

The tile vibrator machine is used for laying floor and wall tiles. It greatly improves work efficiency, being able to be used by professionals or amateurs. The tile machine is extremely convenient to operate, as it can also be operated with one hand. The special form allows to maintain the balance of the load in the phase of lifting and laying the tile. The vibrations it creates are clean, strong and thanks to them, residual air bubbles are removed, which, if embedded between the glue and the plate, cause potential cracks. Power tools with cordless, cordless power supply are especially suitable for work related to interior decoration, room adaptation, and more.

It is not allowed to use the power tool for activities other than its intended purpose!

3. Working with the machine.

- Place tiles in the designated position and place the machine on the tiles to be laid. Hold the control handle of the suction cup tightly, and the suction cup will hold the tile tightly.

- Touch the micro-switch at the head on the machine by hand, and the machine starts to work. The protruding part of the ceramic tile shall be pasted flat in an instant.

4. Charging instruction

- After receiving this product, charge it first, and the power is not full when leaving the factory,

- When charging, insert the power tail into the machine socket, then insert the plug into the power socket, and the charging display light will be on.

- The product can work for more than 1.5 hours at most after full charge, but in order not to affect the service life of the product, please charge every day during normal use.

- When the product is used normally, it needs to be charged once a day. If it is not used, it can be charged once a half month.

Attention:

- No no-load operation is allowed for this machine.
- The machine should be stored in a dry place to avoid touching liquid.
- Remove the dust from the suction cup in time during the use.
- It is strictly forbidden to disassemble the machine. The company will not be responsible for the results caused by self disassembly.

5. Environmental protection.



In order to protect the environment, the power tool and packaging must be suitably processed for the re-use of the raw materials contained therein. Do not dispose of power tools in household waste! According to the European Union Directive 2012/19 / EC on end-of-life electrical and electronic devices and the validation and as a national law, power tools that can no longer be used must be separately collected and subjected to appropriate processing for the recovery of the contents raw materials.

RO

Instrucțiune originală de utilizare

Dragi utilizatori,

Felicitări pentru cumpărarea unei mașini de la cea mai rapidă creștere a mărcii pentru mașini electrice, benzină și pneumatice - RAIDER. Cu instalare și operare corespunzătoare, RAIDER sunt mașini fiabile și fiabile, iar lucrul cu ele vă va aduce o adevărată plăcere. Pentru confortul dvs., există o rețea excelentă de service cu 45 de stații de benzină din întreaga țară.

Înainte de a utiliza această mașină, citiți cu atenție această "Instrucțiune de utilizare".

Din motive de siguranță și pentru a vă asigura o utilizare adecvată, citiți cu atenție aceste instrucțiuni, inclusiv recomandările și avertismentele din acestea. Pentru a evita erorile și incidentele inutile, este important ca aceste instrucțiuni să rămână disponibile pentru referință viitoare la oricine care va folosi mașina. Dacă îl vindeți unui nou proprietar, "Instrucțiunea de utilizare" trebuie predată noului proprietar, astfel încât noul utilizator să poată citi instrucțiunile de siguranță și instrucțiunile de utilizare relevante.

"Euromaster Import Export" Ltd este un reprezentant autorizat al producătorului și proprietarului mărcii comerciale RAIDER. Adresa conducerii companiei este la Sofia 1231, Blvd. Lomsko Shosse 244, tel. 02934 33 33, 934 10 10, www.raider.bg; www.euromasterbg.com; e-mail: info@euromasterbg.com.

Începând cu anul 2006, compania a introdus sistemul de management al calității ISO 9001: 2008 cu scopul certificării: Comerțul, importul, exportul și service-ul instrumentelor profesionale și hobby-electrice, pneumatice și mecanice și hardware-ului general. Certificatul este emis de Moody International Certification Ltd, Anglia. Date tehnice

parametru	unitate	valoare
Model	-	RDP-TV20
Tensiune nominală	V DC	20
diametrul plăcuței	mm	Ø 130
Frecvența vibrațiilor	min-1	2700-8150

1. Instrucțiuni generale pentru o funcționare sigură.

1. Instrucțiuni generale pentru funcționare în siguranță.

Citiți cu atenție toate instrucțiunile. Nerespectarea instrucțiunilor de mai jos poate duce la șoc electric, incendiu și/sau vătămare gravă. Păstrați aceste instrucțiuni într-un loc sigur.

Păstrați-vă locul de muncă curat și bine iluminat. Accidentul și iluminarea necorespunzătoare pot contribui la producerea unui accident la locul de muncă.

Nu utilizați mașina într-un mediu în care există un risc crescut de explozie, lângă lichide, gaze sau praf inflamabile.

Țineți copiii și fețele laterale la o distanță sigură în timp ce lucrați cu mașina. Dacă vă distras atenția, este posibil să pierdeți controlul asupra aparatului

Ștecherul încărcătorului trebuie să fie potrivit pentru contactul utilizat. Sub nicio formă nu va fi schimbat designul ștecherului.

Când lucrați cu aparate electrice rupte, nu utilizați adaptoare de priză.

Utilizarea ștecherelor și prizelor originale reduce riscul de electrocutare.

Protejați mașina de ploaie și umiditate.

Rămâneți concentrat, urmăriți îndeaproape acțiunile voastre și acționați cu precauție și în mod rezonabil. Nu utilizați aparatul când sunteți obosit sau sub influența drogurilor, alcoolului sau drogurilor.

O distragere instantanee a atenției atunci când utilizați aparatul fără fir poate duce la răni grave.

Purtarea echipamentului individual de protecție, cum ar fi încălțăminte robustă, bine închisă, cu un grai stabil și amortizoare, reduce riscul de accident la locul de muncă.

Evitați pozițiile nenaturale ale corpului. Lucrați într-o poziție stabilă a corpului și mențineți în orice moment echilibrul. În acest fel, puteți controla mașina mai bine și mai sigur dacă apare o situație neașteptată.

Lucrați cu îmbrăcăminte adecvată. Nu lucrați cu îmbrăcăminte largi sau bijuterii. Păstrați părul, hainele și mânușile la o

distanță sigură de părțile rotative ale piuliței ștergătoare a bateriei. Hainele largi, ornamentele, părul lung pot fi prinse și târate de mandrina.

Nu supraîncărcați mașina. Utilizați mașina numai conform scopului său. Veți lucra mai bine și mai în siguranță atunci când utilizați mașina potrivită în domeniul de sarcină specificat de producător.

Păstrați mașina în locuri unde copiii nu pot ajunge. Nu permiteți ca mașina să fie folosită de persoane care nu sunt familiarizate cu modul de utilizare și nu au citit aceste instrucțiuni. Când se află în mâinile utilizatorilor fără experiență, mașina poate fi periculoasă.

Păstrați-vă aparatul bine. Verificați dacă unitățile mobile funcționează impecabil, nu blocați, nu au piese rupte sau deteriorate care perturbă sau schimbă funcția mașinii BAtenție! Pierderea controlului sculei electrice poate duce la accidente la locul de muncă.

Nu utilizați accesorii care nu sunt recomandate de producător special pentru această unealtă electrică. Faptul că puteți atășa o anumită unealtă sau unealtă la mașină nu garantează funcționarea în siguranță.

Nu așezați niciodată mâinile lângă uneltele de lucru rotative.

Utilizați ustensile adecvate pentru a găsi orice conducte ascunse sub țevă sau contactați compania locală de furnizare.

Contactul cu firele sub tensiune poate provoca incendiu și electrocutare. Deteriorarea unei conducte de gaz poate duce la o explozie. Deteriorarea rețelei de apă are ca rezultat daune materiale majore și pot provoca electrocutare.

Utilizați numai bateria și încărcătorul recomandate.

Bateria trebuie ținută întotdeauna departe de sursele de căldură. Nu-l lăsați într-un mediu cu temperatură ridicată (în locuri însorite, lângă încălzitoare sau unde temperatura depășește 50 ° C).

Evitați încărcarea bateriei la temperaturi sub 0 ° C.

Nu așezați obiecte metalice în încărcător.

Pentru a curăța aparatul, utilizați o cârpă moale și uscată. Nu utilizați niciodată solvent sau alcool.

Înainte de a curăța încărcătorul, deconectați-l din priză.

Nu expuneți încărcătorul la influența umidității sau a apei.

Nu utilizați încărcătorul cu un cablu de alimentare sau un ștecher deteriorat. Defecțiunea trebuie înlăturată de o persoană calificată.

Nu este permisă utilizarea încărcătorului dacă acesta a fost supus unui șoc puternic, cădere sau a fost deteriorat în orice alt mod. Verificarea și eventuala reparație trebuie să fie încredințate unui centru de service autorizat RAIDER.

Nu dezasamblați încărcătorul. Toate reparațiile trebuie încredințate unui centru de service autorizat RAIDER. Instalarea incorectă a încărcătorului va cauza un șoc electric sau un incendiu.

Înainte de a începe orice întreținere sau curățare a încărcătorului, acesta trebuie deconectat de la rețea.

Deconectați încărcătorul de la rețea atunci când nu este utilizat!

2. Proiectare și utilizare.

Mașina de vibrare a plăcilor este utilizată pentru așezarea plăcilor de podea și pereți. Imbunătățeste mult eficiența muncii, putând fi folosită de profesioniști sau amatori. Mașina de faianță este extrem de convenabilă de utilizat, deoarece poate fi acționată și cu o singură mână. Forma specială

permite menținerea echilibrului sarcinii în faza de ridicare și așezare a țiglei. Vibrațiile pe care le creează sunt curate, puternice și datorită acestora se îndepărtează bulele de aer reziduale care, dacă sunt încorporate între lipici și placă, provoacă potențiale fisuri. Uneltele electrice cu sursă de alimentare fără fir sunt potrivite în special pentru lucrări legate de decorarea interioară, adaptarea încăperii și multe altele.

Nu este permisă utilizarea unealta electrică pentru alte activități decât scopul pentru care a fost prevăzută!

3. Lucrul cu mașina.

- Așezați plăcile în poziția desemnată și așezați mașina pe plăcile care urmează să fie așezate. Țineți mânerul de control al ventuzei strâns, iar ventuza va ține strâns țigla.

- Atingeți cu mâna micro-întrerupătorul de la capul mașinii, iar mașina începe să funcționeze. Partea proeminentă a plăcii ceramice va fi lipită plat într-o clipă.

4. Instrucțiuni de încărcare

- După ce ați primit acest produs, încărcați-l mai întâi, iar puterea nu este plină la ieșirea din fabrică,

- La încărcare, introduceți coada de alimentare în priza mașinii, apoi introduceți ștecherul în priza de alimentare, iar indicatorul

luminos de încărcare se va aprinde.

- Produsul poate funcționa cel mult mai mult de 1,5 ore după încărcarea completă, dar pentru a nu afecta durata de viață a produsului, vă rugăm să încărcați în fiecare zi în timpul utilizării normale.
- Când produsul este utilizat în mod normal, acesta trebuie încărcat o dată pe zi. Dacă nu este folosit, poate fi încărcat o dată pe jumătate de lună.

Atentie:

- Nu este permisă operarea fără sarcină pentru această mașină.
- Aparatul trebuie depozitat într-un loc uscat pentru a evita atingerea lichidului.
- Îndepărtați praful de pe ventuză din timp în timpul utilizării.
- Este strict interzisă dezasamblarea mașinii. Compania nu va fi responsabilă pentru rezultatele cauzate de autodemontare.

5. Protecția mediului.



Pentru a proteja mediul, scula electrică și ambalajele trebuie să fie prelucrate în mod corespunzător pentru reutilizarea materiilor prime conținute în acestea. Nu aruncați sculele electrice în deșeurile menajere! În conformitate cu Directiva Uniunii Europene 2012/19 / CE privind dispozitivele electrice și electronice scoase din uz și validarea și ca legislație națională, uneltele electrice care nu mai pot fi utilizate trebuie colectate separat și supuse unei prelucrări corespunzătoare pentru recuperarea din conținutul materiilor prime.



Sehr geehrter Kunde,

herzlichen Glückwunsch zum Kauf von Maschinen der am schnellsten wachsenden Marke für Elektro-, Benzin- und Druckluftwerkzeuge – RAIDER. Bei ordnungsgemäßer Installation und Bedienung sind RAIDER-Maschinen sichere und zuverlässige Geräte, und die Arbeit mit ihnen bereitet echten Spaß. Für Ihre Bequemlichkeit wurde ein hervorragendes Servicenetz mit 45 Servicestationen im ganzen Land aufgebaut.

Bitte machen Sie sich vor der Nutzung dieser Maschine sorgfältig mit dieser „Bedienungsanleitung“ vertraut. Im Interesse Ihrer Sicherheit und zur Gewährleistung einer ordnungsgemäßen Nutzung lesen Sie diese Anleitung einschließlich der darin enthaltenen Empfehlungen und Warnungen sorgfältig. Um unnötige Fehler und Unfälle zu vermeiden, ist es wichtig, dass diese Anleitung für alle, die die Maschine benutzen, jederzeit verfügbar bleibt. Wenn Sie die Maschine an einen neuen Eigentümer verkaufen, muss die „Bedienungsanleitung“ übergeben werden, damit sich neue Benutzer mit den relevanten Sicherheits- und Betriebsanweisungen vertraut machen können.

Die Euromaster Import Export GmbH ist ein autorisierter Vertreter des Herstellers und Eigentümers der Marke RAIDER. Adresse: Stadt Sofia 1231, Bulgarien, „Lomsko shausse“ Blvd. 246, Tel. 02 934 33 33, 934 10 10, www.raider.bg; www.euromasterbg.com; E-Mail: info@euromasterbg.com

Seit 2006 hat das Unternehmen ein Qualitätsmanagementsystem nach ISO 9001:2008 eingeführt mit dem Zertifizierungsumfang: Handel, Import, Export und Wartung von Hobby- und Profi-Elektro-, Mechanik- und Druckluftwerkzeugen sowie allgemeinem Werkzeugbedarf. Das Zertifikat wurde von Moody International Certification Ltd., England, ausgestellt.

Technische Daten

parameter	Einheit	Wert
Modell	-	RDP-TV20
Nennspannung	V DC	20
Pad-Größe	mm	Ø 130
Vibrationsgeschwindigkeit	min-1	2700-8150

Allgemeine Anweisungen für den sicheren Betrieb.

Lesen Sie alle Anweisungen sorgfältig durch. Die Nichtbeachtung der nachstehenden Anweisungen kann zu Stromschlag, Brand und/oder schweren Verletzungen führen. Bewahren Sie diese Anweisungen an einem sicheren Ort auf.

Halten Sie Ihren Arbeitsplatz sauber und gut beleuchtet. Unfälle am Arbeitsplatz können durch Unordnung und unzureichende Beleuchtung begünstigt werden.

Betreiben Sie die Maschine nicht in einer Umgebung mit erhöhtem Explosionsrisiko, in der Nähe von brennbaren Flüssigkeiten, Gasen oder Staub.

Halten Sie Kinder und unbeteiligte Personen während der Arbeit mit der Maschine auf sicherem Abstand. Wenn Ihre Aufmerksamkeit abgelenkt wird, könnten Sie die Kontrolle über die Maschine verlieren.

Der Stecker des Ladegeräts muss für die verwendete Steckdose geeignet sein. Die Konstruktion des Steckers darf unter keinen Umständen verändert werden. Verwenden Sie bei beschädigten Elektrogeräten keine Adapter.

Die Verwendung von Originalsteckern und -dosen reduziert das Risiko eines Stromschlags.

Schützen Sie die Maschine vor Regen und Feuchtigkeit.

Bleiben Sie konzentriert, achten Sie genau auf Ihre Handlungen und handeln Sie vorsichtig und besonnen. Benutzen Sie die Maschine nicht, wenn Sie müde sind oder unter Einfluss von Drogen, Alkohol oder Medikamenten stehen.

Eine kurzzeitige Ablenkung beim Arbeiten mit der kabellosen Maschine kann zu schweren Verletzungen führen.

Das Tragen von persönlicher Schutzausrüstung, wie festen, eng geschlossenen Schuhen, stabilen Handschuhen und Gehörschutz, reduziert das Unfallrisiko bei der Arbeit.

Vermeiden Sie unnatürliche Körperhaltungen. Arbeiten Sie in einer stabilen Körperposition und halten Sie jederzeit das Gleichgewicht. So können Sie die Maschine besser und sicherer kontrollieren, falls unerwartete Situationen auftreten.

Tragen Sie geeignete Kleidung. Arbeiten Sie nicht mit weiten Kleidungsstücken oder Schmuck. Halten Sie Haare, Kleidung und Handschuhe in sicherem Abstand zu den rotierenden Teilen der Maschine. Weite Kleidung, Schmuck oder lange Haare können von der Maschine erfasst und mitgezogen werden.

Überlasten Sie die Maschine nicht. Verwenden Sie die Maschine nur für den vorgesehenen Zweck. Sie arbeiten besser und sicherer, wenn Sie die Maschine innerhalb des vom Hersteller angegebenen Lastbereichs einsetzen.

Bewahren Sie die Maschine an Orten auf, die für Kinder unzugänglich sind. Lassen Sie die Maschine nicht von Personen benutzen, die mit ihrer Handhabung nicht vertraut sind oder diese Anweisungen nicht gelesen haben. In den Händen unerfahrener Benutzer kann die Maschine gefährlich sein.

Halten Sie Ihre Maschine in gutem Zustand. Prüfen Sie, ob die beweglichen Teile einwandfrei funktionieren, nicht blockieren oder beschädigte Teile vorhanden sind, die die Funktion der Maschine beeinträchtigen. Achtung! Der Verlust der Kontrolle über das Elektrowerkzeug kann zu Arbeitsunfällen führen.

Verwenden Sie keine Zubehörteile, die vom Hersteller nicht ausdrücklich für dieses Elektrowerkzeug empfohlen werden. Die Tatsache, dass Sie ein bestimmtes Werkzeug an die Maschine anbringen können, garantiert keinen sicheren Betrieb. Halten Sie Ihre Hände niemals in die Nähe rotierender Werkzeuge.

Verwenden Sie geeignete Geräte, um versteckte Rohrleitungen zu finden, oder kontaktieren Sie Ihr lokales Versorgungsunternehmen. Der Kontakt mit stromführenden Leitungen kann Feuer und Stromschlag verursachen. Schäden an Gasleitungen können zu Explosionen führen. Schäden an Wasserleitungen können erhebliche Sachschäden verursachen und einen Stromschlag verursachen.

Verwenden Sie nur die empfohlenen Batterie und das Ladegerät.

Die Batterie sollte immer von Wärmequellen ferngehalten werden. Lassen Sie sie nicht in einer Umgebung mit hoher Temperatur liegen (in sonnigen Bereichen, in der Nähe von Heizgeräten oder wenn die Temperatur 50 °C überschreitet).

Vermeiden Sie das Laden der Batterie bei Temperaturen unter 0 °C.

Legen Sie keine Metallgegenstände in das Ladegerät.

Reinigen Sie die Maschine nur mit einem weichen, trockenen Tuch. Verwenden Sie niemals Lösungsmittel oder Alkohol.

Ziehen Sie vor der Reinigung des Ladegeräts den Netzstecker.

Setzen Sie das Ladegerät nicht Feuchtigkeit oder Wasser aus.

Verwenden Sie das Ladegerät nicht mit einem beschädigten Netzkabel oder Stecker. Fehler müssen von einer qualifizierten Person behoben werden.

Es ist nicht erlaubt, das Ladegerät zu benutzen, wenn es starken Stößen, Stürzen oder sonstigen Beschädigungen ausgesetzt wurde. Überprüfung und eventuelle Reparaturen müssen einem autorisierten RAIDER-Service überlassen werden.

Öffnen Sie das Ladegerät nicht. Alle Reparaturen müssen einem autorisierten RAIDER-Service übergeben werden. Eine unsachgemäße Installation des Ladegeräts kann zu Stromschlag oder Feuer führen.

Trennen Sie das Ladegerät vor Wartungs- oder Reinigungsarbeiten vom Stromnetz.

Ziehen Sie das Ladegerät aus der Steckdose, wenn es nicht benutzt wird!

2. Konstruktion und Verwendung

Die Fliesenrüttelmaschine wird zum Verlegen von Boden- und Wandfliesen verwendet. Sie erhöht die Arbeitseffizienz erheblich und kann sowohl von Profis als auch von Amateuren genutzt werden. Die Maschine ist besonders benutzerfreundlich, da sie auch einhändig bedient werden kann. Die spezielle Form ermöglicht es, das Gleichgewicht der Last während des Hebens und Verlegens der Fliese zu halten. Die erzeugten Vibrationen sind sauber und stark und entfernen Restluftblasen, die, wenn sie zwischen Kleber und Fliese eingeschlossen werden, potenzielle Risse verursachen könnten. Elektrowerkzeuge mit kabelloser Stromversorgung sind besonders geeignet für Arbeiten im Bereich Innenausbau, Raumgestaltung und mehr.

Es ist nicht erlaubt, das Elektrowerkzeug für andere Tätigkeiten als den vorgesehenen Zweck zu verwenden!

3. Arbeiten mit der Maschine

Platzieren Sie die Fliesen an der vorgesehenen Stelle und setzen Sie die Maschine auf die zu verlegenden Fliesen. Halten Sie den Steuergriff der Saugtasse fest, die Saugtasse hält die Fliese sicher.

Berühren Sie den Mikroschalter am Kopf der Maschine mit der Hand, und die Maschine beginnt zu arbeiten. Der hervorstehende Teil der Keramikfliese wird sofort flach gedrückt.

4. Ladeanleitung

Nach Erhalt dieses Produkts laden Sie es zunächst auf, da es beim Verlassen des Werks nicht vollständig geladen ist.

Beim Laden stecken Sie das Netzkabel in die Buchse der Maschine, dann den Stecker in die Steckdose. Die Ladeanzeige leuchtet.

Nach vollständiger Ladung kann das Produkt maximal 1,5 Stunden arbeiten. Um die Lebensdauer nicht zu beeinträchtigen,

laden Sie das Gerät bitte während des normalen Gebrauchs täglich auf.

Bei normaler Nutzung muss das Produkt einmal täglich geladen werden. Wird es nicht verwendet, kann es alle zwei Wochen geladen werden.

Achtung:

Kein Leerlaufbetrieb ist für diese Maschine erlaubt.

Die Maschine sollte an einem trockenen Ort gelagert werden, um Kontakt mit Flüssigkeiten zu vermeiden.

Entfernen Sie während des Gebrauchs rechtzeitig Staub von der Saugtasse.

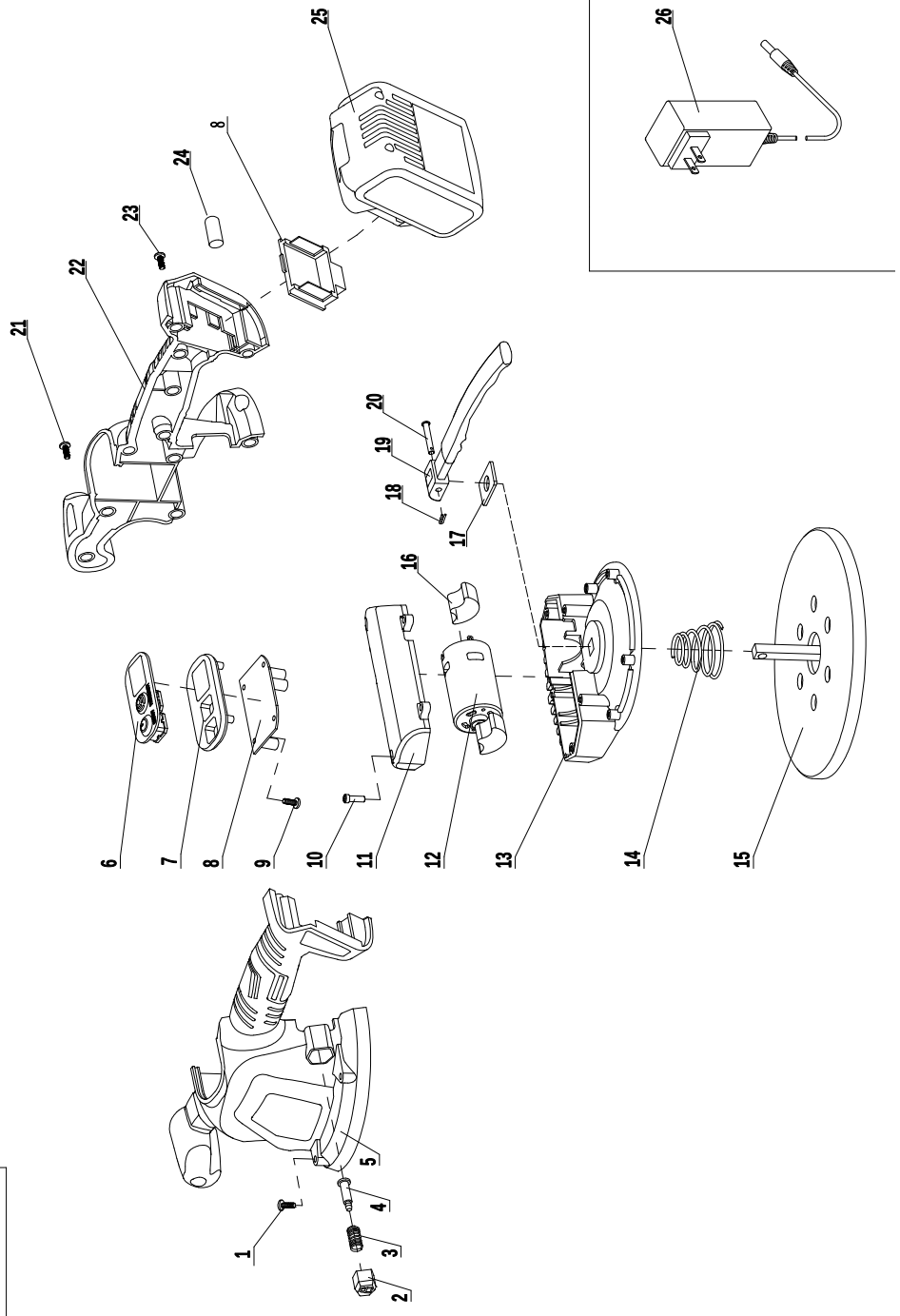
Das Zerlegen der Maschine ist strengstens verboten. Das Unternehmen übernimmt keine Verantwortung für Schäden, die durch Eigenzerlegung entstehen.

5. Umweltschutz



Zum Schutz der Umwelt müssen das Elektrowerkzeug und die Verpackung so aufbereitet werden, dass die darin enthaltenen Rohstoffe wiederverwendet werden können. Werfen Sie Elektrowerkzeuge nicht in den Hausmüll! Gemäß der Richtlinie 2012/19/EU der Europäischen Union über Elektro- und Elektronik-Altgeräte und der entsprechenden nationalen Gesetzgebung müssen nicht mehr verwendbare Elektrowerkzeuge separat gesammelt und einer geeigneten Aufbereitung zur Rückgewinnung der enthaltenen Rohstoffe zugeführt werden.





spare parts list

No	Spare parts description (EN)
1	Screw M4×35
2	Self-locking pin cap
3	Self-locking pin spring
4	Self-lock pin
5	Left handle
6	Switch button
7	Bracket
8	Controller + connector
9	Tapping screws 3.9×10
10	Hexagon screw M4×25
11	Motor cover
12	Eccentric motor assembly
13	Base
14	Conical spring
15	Suction cup
16	Eccentric block
17	Flat washer
18	Split pin
19	Wrench



DECLARATION OF CONFORMITY

Tile vibrator leveling machine RDP-TV20

Euromaster Import Export Ltd., Address: Sofia 1231, Bulgaria, 246 Lomsko shausse Blvd.

- (BG) Декларираме на собствена отговорност, че този продукт е в съответствие със следните стандарти и разпоредби:
- (GB) We declare under our sole responsibility that this product is in conformity and accordance with the following standards and regulations:
- (D) Der Hersteller erklärt eigenverantwortlich, dass dieses Produkt den folgenden Standards und Vorschriften entspricht:
- (NL) Wij verklaren onder onze volledige verantwoordelijkheid dat dit product voldoet aan, en in overeenstemming is met, de volgende standaarden en reguleringen:
- (F) Nous déclarons sous notre seule responsabilité que ce produit est conforme aux standards et directives suivants:
- (E) Declaramos bajo nuestra exclusiva responsabilidad que este producto cumple con las siguientes normas y estándares de funcionamiento:
- (P) Declaramos por nossa total responsabilidade que este produto está em conformidade e cumpre as normas e regulamentações que se seguem:
- (I) Dichiariamo, sotto la nostra responsabilità, che questo prodotto è conforme alle normative e ai regolamenti seguenti:
- (S) Vi garanterar på eget ansvar att denna produkt uppfyller och följer följande standarder och bestämmelser:
- (FIN) Vakuutamme yksinomaan omalla vastuullamme, että tämä tuote täyttää seuraavat standardit ja säädökset:
- (N) Vi erklærer under vårt eget ansvar at dette produktet er i samsvar med følgende standarder og regler:
- (DK) Vi erklærer under eget ansvar, at dette produkt er i overensstemmelse med følgende standarder og bestemmelser:
- (H) Felelősségünk teljes tudatában kijelentjük, hogy ez a termék teljes mértékben megfelel az alábbi szabványoknak és előírásoknak:
- (CZ) Na naši vlastní zodpovednosť prohlašujeme, že je tento výrobek v súlade s nasledujúcimi standardy a normami:
- (SK) Vyhlasujeme na našu výhradnú zodpovednosť, že tento výrobok je v zhode a súlade s nasledujúcimi normami a predpismi:
- (SLO) S polno odgovornostjo izjavljamo, da je ta izdelek v skladu in da odgovarja naslednjim standardom ter predpisom:
- (PL) Deklarujemy na własną odpowiedzialność, że ten produkt spełnia wymogi zawarte w następujących normach i przepisach:
- (LT) Prisiimdami visa atsakomybe deklaruojame, kad šis gaminy s atitinka žemiau paminetus standartus arba nuostatus:
- (LV) Apgalvojam ar visu atbildību, ka šis produkts ir saskaņā ar atbilstošajiem standartiem un nolikumiem:
- (EST) Deklareerime meie ainuvastutusel, et see toode on vastavuses ja kooskõlas järgmistega standardide ja määrustega:
- (RO) Declaram prin aceasta cu răspunderea deplină că produsul acesta este în conformitate cu următoarele standarde sau directive:
- (HR) Izjavljujemo pod vlastitom odgovornošću da je strojem ukladan sa slijedesim standardima ili standardiziranim dokumentima i u skladu sa odredbama:
- (RUS) Под свою ответственность заявляем, что данное изделие соответствует следующим стандартам и нормам:
- (UA) На свою власну відповідальність заявляємо, що дане обладнання відповідає наступним стандартам і нормативам:
- (GR) Δηλώνουμε υπεύθυνα ότι το προϊόν αυτό συμφώνει και τηρεί τους παρακάτω κανονισμούς και πρότυπα:
- (MK) Ние под наша лична одговорност дека овој производ е во согласност со следните стандарди и регулативи:

EN 62841-1:2015/A11:2022

EN IEC 55014-1:2021

EN IEC 55014-2:2021

2006/42 EC, 2014/30EU, 2014/35/EU

Place&Date of Issue:

Sofia, Bulgaria

October 27, 2025

Brand Manager:

Krasimir Petkov





EC DECLARATION OF CONFORMITY

Euromaster Import Export Ltd.

Address: Sofia 1231, Bulgaria, 246 Lomsko shausse Blvd.

Product: Tile vibrator leveling machine

Brand: RAIDER

Type Designation: RDP-TV20

is designed and manufactured in conformity with following Directives:

2006/42/EC of the European Parliament and the Council dated 17-th May 2006 on machinery;
2014/35/EU of the European Parliament and of the Council of 26 February 2014 on the harmonization of the laws of the Member States relating to the making available on the market of electrical equipment designed for use within certain voltage limits;
2014/30/EU of the European Parliament and of the Council of 26 February 2014 on the harmonisation of the laws of the Member States relating to electromagnetic compatibility and fulfils requirements of the following standards:

EN 62841-1:2015/A11:2022

EN IEC 55014-1:2021

EN IEC 55014-2:2021

Place&Date of Issue:

Sofia, Bulgaria

October 27, 2025



Signature Manager:

Krasimir Petkov



ЕО ДЕКЛАРАЦИЯ ЗА СЪОТВЕТСТВИЕ

Евромастер Импорт Експорт ООД
Адрес: София 1231, България, "Ломско шосе" 246.

Продукт: Акумулаторен вибратор за плочки
Запазена марка: RAIDER

Модел: RDP-TV20

2006/42/ЕО на Европейския парламент и на Съвета от 17 май 2006 година относно машините;
2014/35/ЕС на Европейския Парламент и на Съвета от 26 февруари 2014 година за хармонизиране на законодателствата на държавите членки за предоставяне на пазара на електрически съоръжения, пред-назначени за използване в определени граници на напрежението;
2014/30/ЕС на европейския парламент и на съвета от 26 февруари 2014 година за хармонизиране на законодателствата на държавите членки относно електромагнитната съвместимост

и отговаря на изискванията на следните стандарти:

EN 62841-1:2015/A11:2022
EN IEC 55014-1:2021
EN IEC 55014-2:2021

Място и дата на издаване:
София, България
27 октомври 2025



Бранд мениджър:

Красимир Петков
Krasimir Petkov



DECLARAȚIE DE CONFORMITATE

Euromaster Import Export Ltd.

Adresa: Sofia 1231, Bulgaria, 246 Lomsko shausse Blvd.

Produs: Pistol de impact

Trademark: RAIDER

Model: RDP-TV20

este proiectat și fabricat în conformitate cu următoarele directive Directivelor:

Directiva 2006/42/CE A Parlamentului European și a Consiliului din 17 mai 2006 privind echipamentele tehnice;

2014/35/EU of the European Parliament and of the Council of 26 February 2014 on the harmonization of the laws of the Member States relating to the making available on the market of electrical equipment designed for use within certain voltage limits;

Directiva 2014/30/UE a parlamentului european și a consiliului din 26 februarie 2014 privind armonizarea legislațiilor statelor membre cu privire la compatibilitatea electromagnetică

este în conformitate cu următoarele standarde:

EN 62841-1:2015/A11:2022

EN IEC 55014-1:2021

EN IEC 55014-2:2021

Locul și Data apariției:

Sofia, Bulgaria

October 27, 2025



Krasimir Petkov

ГАРАНЦИОННА КАРТА

МОДЕЛ

СЕРИЕН №

СРОК

(за подробности виж гаранционните условия)

ДАННИ ЗА КУПУВАЧА

ИМЕ/ФИРМА

(попълва се от служителя)

АДРЕС

(попълва се от служителя)

ДАННИ ЗА ПРОДАВАЧА

ИМЕ/ФИРМА

(попълва се от служителя)

АДРЕС

(попълва се от служителя)

ДАТА/ПЕЧАТ

СЕРВИЗЕН ПРОТОКОЛ

Приемен протокол	Дата на приемане	Описание на дефекта	Дата на предаване	Подпис

Машините и аксесоарите „RAIDER“ са конструирани и произведени съгласно действащите в Република България нормативни документи и стандарти за съответствие с всички изисквания за безопасност.

СЪДЪРЖАНИЕ И ОБХВАТ НА ТЪРГОВСКАТА ГАРАНЦИЯ:

Търговската гаранция, която „Евромастер Импорт-Експорт“ ООД дава за територията на Република България е както следва:

- 36 месеца за всички електроинструменти и бензинови машини от сериите: Raider Industrial, Raider Pro;

- 36 месеца за физически лица за електроинструменти от сериите: Raider Power Tools, Raider Garden Tools;

- 12 месеца за юридически лица за електроинструменти от сериите: Raider Power Tools, Raider Garden Tools;

- 24 месеца за физически лица за инструменти от серията Raider Pneumatic;

- 12 месеца за юридически лица за инструменти от серията Raider Pneumatic;

- 24 месеца за физически лица за всички бензинови машини от сериите: Raider Power Tools и Raider Garden tools

- 12 месеца за юридически лица за всички бензинови машини от сериите: Raider Power Tools и Raider Garden tools

- 24 месеца за физически лица за всички крикове, ръчни машини, газови и дизелови calorифери от серията Raider Power Tools;

- 12 месеца за юридически лица за всички крикове, ръчни машини, газови и дизелови calorифери от серията Raider Power Tools

Търговската гаранция е валидна при предоставяне на гаранционна карта попълнена правилно в момента на закупуване на машината и фискален касов бон или фактура. Гаранционната карта трябва да съдържа модел, сериен номер, име подпис и печат на търговеца продал машината, подпис от страна на клиента, че е запознат с гаранционните условия и датата на покупката. Непопълнени или подправени гаранционни карти са невалидни. Машините трябва да се използват само по предназначение и в съответствие с инструкцията за употреба. За да се гарантира безопасната работа е необходимо клиента да се запознае добре с инструкциите за употреба на машината, правилата за безопасност при работа с нея и конкретното и предназначение.

Машината изисква периодично почистване и подходяща поддръжка.

ГАРАНЦИЯТА НЕ ПОКРИВА:

- износване на цветното покритие на машината;

- части и консумативи, които подлежат на износване, причинено от ползването като например: грес и масло, четки, водачи, опорни ролки, тампони, гумени маншони, задвижващи ремъци, спирачки, гъвкав вал с жило, лагери, семеринги, бутало с ударник на такери и др.;

- допълнителни аксесоари и консумативи като: ръкохватки, струйник, кутии, свредла, дискове за рязане, секачи ножове, вериги, шукурки, ограничители, полир-шайби, патронници (захвати и държачи на режещия инструмент), макарата за корда и самата корда за косачки и др.;

- ръчен стартерен механизъм и запалителна свещ;

- настройка на режима на работа;

- стояеми електрически предпазители и крушки;

- механични повреди на корпуса и всички външни елементи на изделията, включително декоративни;

- предпазители за очи, предпазители за режещи инструменти, гумирани плочи, закопчалки, линеали и др.;

- захранващ кабел и щепсел;

- цялостните повреди на инструментите, причинени от природни бедствия, като пожари, наводнения, земетресения и др.;

ОТПАДАНЕ НА ГАРАНЦИЯТА:

Фирма „Евромастер И/Е“ ООД не е отговорна за повреди причинени от трети лица, като „Електроснабдителни дружества“, повреди от външен характер, като токови удари, нестандартни захранващи напрежения и има правото да откаже гаранционно обслужване при:

- несъответстващ (или непотъплен) сериен номер на изделието с този попълнен на гаранционната карта;

- заличен или липсващ идентификационен етикет на машината;

- повреди възникнали при транспорт, неправилно съхранение и монтаж на машината;

- направен опит за неоторизирана сервизна намеса в неупълномощена сервизна база;

- повреди, които са причинени в следствие на неправилна употреба (неспазване инструкцията за експлоатация) на машината от страна на клиента или трети лица;

- повреди причинени в резултат на използването на машината в друга среда освен препоръчаната от производителя (влажност, температура, вентилация, напрежение, запращеност и др.);

- повреди, причинени от попадане на външни тела в машината;

- повреди, причинени в следствие на небрежно боравене с машината;

- повреди причинени от работа без въздушен филтър или силно замърсен такъв;

- при неправилно съотношение на бензин/двухтактово масло, водещо до блокиране на двигателя

- повреда в следствие неправилно поставен или незаточен режещ инструмент;

- повреда на редукторната кутия (предавката), причинена от недостатъчно добро смазване (с грес) на същата или механичен удар по задвижващата ос.

- повреда на ротор или статор, изразяваща се в спелване между тях, следствие на стопяване на изолациите, причинено от продължително претоварване;

- повреда на ротор или статор причинена от претоварване или нарушена вентилация, изразяваща се в промяна на цвета на колектора или намотките;

- натрупан нагар или запушен ауспуск – резултат от предозирване на количеството масло в двухтактовата смес.

- липса на масло за режещата верига или незаточена (изхабена) верига;

- запушена горивна система;

- липсват защитни дискове, опорни плотове или други компоненти които са част от конструкцията на инструмента и са предназначени за осигуряването на безопасната му и правилна експлоатация;

- захранващият кабел на инструмента е удължаван или подменен от клиента;

- повредата е причинена от претоварване или липса на вентилация, недостатъчно или неправилно смазване на движещите се компоненти на изделието;

- износване или блокирани лагери поради претоварване, продължителна работа или прах;

- разбито лагерно гнездо от блокиран лагер или разбита втулка;

- разбито шпонково или резбово съединение;

- повреда в ел.ключ или електронно управление причинена от прах или счупване;

- повредена редукторна кутия (глава) причинено от застопоряващия механизъм;

- поява на необичайна хлабина между бутало и цилиндър в резултат на претоварване, продължителна работа или прах;

- затягане между бутало и цилиндър в резултат на претоварване, продължителна работа или прах;

- повредено центробежно колело и спирачка (променен чвят)
- дължи се на работа с блокирана спирачка;
- слуквания по корпуса, причинени от неправилен монтаж на свързващи тръби, фитинги и подобни;
- липса на компоненти които са част от конструкцията на инструмента и са предназначени за осигуряването на безопасната му и правилна експлоатация;
- на всички водни помпи (без потопяемите) и хидрофори трябва да бъде монтиран възвратен клапан на входящия отвор. При хидрофорите периодично се проверява налягането на металния контейнер(налягането трябва да бъде в граници 1.5 – 2 bar).
- ВНИМАНИЕ!** Хидрофорите Raider с механичен пресостат не изключват автоматично при липса на вода!
- повреда причинена от работа „на сухо“ без вода, която се изразява в деформация на уплътненията и компонентите на помпената част.
- повреди причинени от замръзване и прекомерно прегряване;
- Срокът за отремонтване на приети в сервиза машини е в рамките на един месец.
- Сервизите не носят отговорност за машини, не потърсени от собствениците им един месец след законния срок за ремонт!

Търговската гаранция за батерии и зарядни устройства, която "Евромастер Импорт-Експорт" ООД дава за територията на Република България, е както следва:

- 18 месеца за батерията и зарядното устройство от сериите: Raider Industrial, Raider Pro;
- 12 месеца за батерията и зарядното устройство от сериите: Raider Power Tools, Raider Garden Tools;

Гаранционният срок започва да тече от датата на закупуване. Гаранцията покрива всички дефекти, възникнали при правилно ползване на батерията и зарядното устройство, съобразно инструкцията за употреба. "Евромастер Импорт-Експорт" ООД осигурява гаранция, приложима при изброените по-долу условия, чрез безплатно отстраняване на дефекти на продукта, за които в рамките на гаранционния срок може да се докаже, че се дължат на дефекти в материала или при производството. Търговската гаранция е валидна при предоставяне на гаранционната карта на машината, попълнена правилно в момента на закупуване на продукта и фискален касов бон или фактура. Гаранционната карта трябва да съдържа модел и сериен номер на акумулаторната машина, окомплектована с батерия и зарядно устройство, име, подпис и печат на търговеца/продавача на комплекта акумулаторен електроинструмент, подпис от страна на клиента, че е запознат с гаранционните условия и датата на покупката.

Гаранцията не покрива:

- износване на цветното покритие на батерията и зарядното устройство;
- повреди възникнали при транспорт, механични повреди /на корпуса и всички външни елементи на батерията и зарядното, включително декоративни/, при други външни въздействия и природни бедствия като пожари, наводнения, земетресения;
- дефекти от амортизация, нормално износване и изхабяване;
- Гаранцията за батерията и зарядното устройство отпада в случаите на:
 - несъответстващ (или непълнен) сериен номер на комплекта акумулаторен електроинструмент с този попълнен на гаранционната карта;
 - нарушение на целостта, изтриване или липса на етикета на

производителя върху батерията и зарядното устройство;

- всички случаи на повреди, причинени от неправилна употреба (неспазване инструкцията за експлоатация), изпускане, удар, заливане с течности, небрежно боравене, и в случаи, че всички клетки в батерията са изтощени под критичния минимум;
- зареждане с неоригинални зарядни устройства, захранващият кабел на зарядното устройство е удължаван или подменен от клиента, или други външни въздействия в противоречие с изискванията на производителя;
- когато е правен опит за ремонт, монтаж, демонтаж, модификация от потребителя или промени от неупълномощени лица или фирми;
- при използване на батерията и зарядното устройство не по предназначение;
- повреди причинени в резултат на използването и съхранението на батерията и/или зарядното в друга среда освен препоръчаната от производителя (влажност, температура, вентилация, напрежение, запрашеност и др.);
- при токови удари, гръмотевици, наводнения, пожари, други външни въздействия;
- при работа с нестандартна захранваща мрежа и с други неподходящи или нестандартни устройства;
- Срокът за отремонтване на приети в сервиза батерии и зарядни устройства е в рамките на срока за ремонт- един месец, след който сервизите не носят отговорност в случай, че не са потърсени.

Законната гаранция е съгласно изискванията на ЗЗП и Закон за предоставяне на цифрово съдържание и цифрови услуги и за продажба на стоки. При несъответствие на стоките потребителят има правни средства за защита срещу продавача, които не са свързани с разходи за него, като търговската гаранция не засяга тези средства за защита на потребителя; Независимо от търговската гаранция продавачът отговаря за липсата на съответствие на потребителската стока с договора за продажба съгласно гаранцията по чл. 33 – 38 (Закон за предоставяне на цифрово съдържание и цифрови услуги и за продажба на стоки).

Чл. 33. (1) Когато стоките не отговарят на индивидуалните изисквания за съответствие с договора, на обективните изисквания за съответствие и на изискванията за монтиране или инсталиране на стоките, потребителят има право:

1. да предяви рекламация, като поиска от продавача да приведе стоката в съответствие;
 2. да получи пропорционално намаляване на цената;
 3. да развали договора.
- (2) В случаите по ал. 1, т. 1 потребителят може да избере между ремонт или замяна на стоката, освен ако това се окаже невъзможно или би довело до непропорционално големи разходи за продавача, като се вземат предвид всички обстоятелства към конкретния случай, включително:
1. стойността, която би имала стоката, ако нямаше липса на съответствие;
 2. значимостта на несъответствието, и
 3. възможността да бъде предоставено другото средство за защита на потребителя без значително неудобство за потребителя.
- (3) Продавачът може да откаже да приведе стоката в съответствие, ако ремонтът и замяната са невъзможни или ако биха довели до непропорционално големи разходи за него, като се вземат предвид всички обстоятелства, включително тези по ал. 2, т. 1 и 2.

(4) Потребителят има право на пропорционално намаляване на цената или да развали договора за продажба в следните случаи:

1. продавачът не е извършил ремонт или замяна на стоката съгласно чл. 34, ал. 1 и 2 или, когато е приложимо, не е извършил ремонт или замяна съгласно чл. 34, ал. 3 и ал. 4 или продавачът е отказал да приведе стоката в съответствие съгласно ал. 3;

2. появи се несъответствие въпреки предприетите от продавача действия за привеждане на стоката в съответствие; при несъответствие на стоки с дълготрайна употреба и на стоки, съдържащи цифрови елементи, продавачът има право да направи втори опит за привеждане на стоката в съответствие в рамките на срока на гаранцията по чл. 31;

3. несъответствието е толкова сериозно, че оправдава незабавно намаляване на цената или разваляне на договора за продажба, или

4. продавачът е заявил или от обстоятелствата е ясно, че продавачът няма да приведе стоката в съответствие в разумен срок или без значително неудобство за потребителя.

(5) Потребителят няма право да развали договора, ако несъответствието е незначително. Тежестта на доказване за това дали несъответствието е незначително се носи от продавача.

(6) Потребителят има право да откаже плащането на оставаща част от цената или на част от цената, докато продавачът не изпълни своите задължения за привеждане на стоката в съответствие.

Чл. 34. (1) Ремонтът или замяната на стоките се извършва безплатно в рамките на разумен срок, считано от уведомяването на продавача от потребителя за несъответствието и без значително неудобство за потребителя, като се вземат предвид естеството на стоките и целта, за която са били необходими на потребителя.

(2) За стоки, различни от стоките, съдържащи цифрови елементи, ремонтът или замяната на стоките се извършва безплатно в рамките на един месец, считано от уведомяването на продавача от потребителя за несъответствието и без значително неудобство за потребителя, като се вземат предвид естеството на стоките и целта, за която са били необходими на потребителя.

(3) Когато несъответствието се отстранява чрез ремонт или замяна на стоките, потребителят предоставя стоките на разположение на продавача. При замяна на стоките продавачът взема заменените стоки обратно от потребителя за своя сметка.

(4) Когато извършването на ремонт изисква демонтирането на стоките, които са били инсталирани съобразно тяхното естество и цел, преди да се появи несъответствието, или когато тези стоки трябва да бъдат заменени, задължението на продавача да ремонтира или да замени стоките включва демонтирането на стоките, които не съответстват, и инсталирането на заместващите стоки или на ремонтните стоки, или поемане на разходите за демонтиране и инсталиране на стоките.

(5) Потребителят не дължи заплащане за обичайната употреба на заменените стоки за времето преди тяхната замяна.

Чл. 35. Намаляването на цената е пропорционално на разликата между стойността на получените от потребителя стоки и стойността, която биха имали стоките, ако нямаше липса на съответствие.

Чл. 36. (1) Потребителят упражнява правото си да развали договора чрез заявление до продавача, с което го уведомява за решението си да развали договора за продажба.

(2) Когато несъответствието се отнася само за някои от стоките, доставяне съгласно договора за продажба, и е налице основание за разваляне на договора съгласно чл. 33, потребителят има право да развали договора за продажба само по отношение

на тези стоки, които не съответстват, както и по отношение на всички други стоки, които е придобил заедно със стоките, които не съответстват, ако не може разумно да се очаква, че потребителят ще се съгласи да запази само стоките, които съответстват.

(3) Когато потребителят развали договора за продажба изцяло или частично само по отношение на някои от доставените съгласно договора за продажба стоки, потребителят връща тези стоки на продавача без неоправдано забавяне и не по-късно от 14 дни, считано от датата, на която потребителят е уведомил продавача за решението си да развали договора за продажба. Крайният срок се смята за спазен, ако потребителят е върнал или изпратил стоките обратно на продавача преди изтичането на 14-дневния срок. Всички разходи за връщане на стоките, в т.ч. експедиране на стоките, са за сметка на продавача.

(4) Продавачът възстановява на потребителя заплатената цена за стоките след тяхното получаване или при представяне на доказателство от потребителя за тяхното изпращане на продавача. Продавачът е длъжен да възстанови получените суми, като използва същото платечно средство, използвано от потребителя при първоначалната трансакция, освен ако потребителят е изразил изрично си съгласие за използване на друго платечно средство и при условие че това не е свързано с разходи за потребителя.

Чл. 37. (1) Потребителят може да упражни правата си по този раздел, както следва:

1. за стоки, различни от стоки, съдържащи цифрови елементи, в срок до две години, считано от доставянето на стоката;

2. за стоки, съдържащи цифрови елементи, когато договорът за продажба предвижда еднократно предоставяне на цифрово съдържание или цифрова услуга, независимо от това дали несъответствието се дължи на физическите или цифровите елементи на стоката, в срок до две години, считано от доставянето на стоката и предоставянето на цифровото съдържание или цифровата услуга или в рамките на периода от време, посочен в чл. 31, ал. 1 и 2, без да се възпрепятства прилагането на чл. 28, ал. 3, т. 1;

3. за стоки, съдържащи цифрови елементи, когато договорът за продажба предвижда непрекъснато предоставяне на цифрово съдържание или цифрова услуга за определен период от време, независимо от това дали несъответствието се дължи на физическите или цифровите елементи на стоката, в срок до две години, считано от доставянето на стоката и от започването на непрекъснато предоставяне на цифровото съдържание или цифровата услуга;

4. за стоки, съдържащи цифрови елементи, когато договорът за продажба предвижда непрекъснато предоставяне на цифрово съдържание или цифрова услуга за период, по-дълъг от две години, и несъответствието се дължи на цифровите елементи на стоката, потребителят може да упражни правата си по този раздел в рамките на срока на действие на договора.

(2) Срокът по ал. 1 спира да тече през времето, необходимо за извършване на ремонт или замяна на стоката.

(3) Упражняването на правото на потребителя по ал. 1 не е обвързано с други срокове за предявяване на иск, различни от тези по ал. 1.

Чл. 38. Продавачът, който отговаря за несъответствие на стоките, дължащо се на действие или бездействие, включително на пропуск да се предоставят актуализации на стоки, съдържащи цифрови елементи, от страна на лице на предходен етап от веригата от търговски сделки, има право на иск за обезщетение за претърпени вреди срещу лицето или лицата, които са причинили несъответствието.

**RAIDER**®

SC EUROMASTER SRL
STR. DRUMUL GARII OTOPENI NR 6, OTOPENI, ILFOV
TEL/FAX: 021.351.01.06

CERTIFICAT DE GARANTIE

Nr. _____ din _____

Denumirea produsului _____

Seria de fabricatie a produsului _____

Caracteristici tehnice _____

Garanție comercială: PRODUS DE UZ GOSPODĂRESC: Termen de garanție: 24 luni de la data vânzării către persoanele fizice și 12 luni pentru persoanele juridice

*Durata medie de utilizare: 36 luni.

Vandut prin societatea _____ din localitatea _____

_____ str. _____ nr. _____ cu _____

factura /bonul nr. _____ din data _____

Cumparator _____

Data cumpararii produsului _____

Do it wise, not twice!**Euromaster**www.euromaster-romania.ro

Garantia presupune repararea gratuita a defectelor datorate producatorului, in cadrul termenului de garantie

1. Vanzatorul care comercializeaza produsul are obligatia sa faca demonstratia de functionare a produsului si sa explice consumatorului modul de utilizare al acestuia, in cazul in care consumatorul solicita acest lucru.
2. Produsul defect va fi receptionat de catre unitatea de service de care apartine, aceasta efectuand diagnosticarea defectului.
3. Unitatea service are obligatia de a efectua diagnosticarea, expertizarea si depanarea, in perioada de garantie, gratuit, in cel mult 15 zile de la data inregistrarii reclamației consumatorului. In cazul in care produsul nu poate fi reparat, el va fi inlocuit imediat dupa ce se constata imposibilitatea folosirii acestuia, cu un produs similar, acordandu-se un nou termen de garantie care va curge de la data preschimbării produsului sau i se va restitui beneficiarului contravaloarea produsului. Agentul economic -SC EUROMASTER SRL- are aceleasi obligatii atat pentru produsul inlocuit, cat si pentru cel vandut inițial.
4. Durata termenului de garantie se prelungeste cu perioada trecuta de la data la care consumatorul a reclamat defectarea produsului, pana la data repunerii in functiune a acestuia, acest fapt fiind inscris in certificatul de garantie de catre unitatea service care a executat reparatia.
5. Pentru a beneficia de garantie, cumparatorul are obligatia de a respecta instructiunile de utilizare/ intretinere predate de vanzator o data cu produsul si de a nu permite interventii asupra produsului din partea unor persoane neautorizate.
6. In cazul unor defectiuni aparute in cadrul termenului de garantie, cumparatorul se va prezenta la vanzator sau unitatea service agreata de catre producator cu produsul defect, bonul /factura de cumparare, certificatul de garantie si reclamația referitoare la deficiențele produsului.
7. SC EUROMASTER SRL este obligata fata de consumator, pentru produsul reclamat in cadrul termenului de garantie, sa asigure si sa suporte toate cheltuielile pentru repararea sau inlocuirea acestuia, precum si cheltuielile de diagnosticare, expertizare, ambalare si transport.
8. Producatorul si vanzatorul sunt exonerati de obligatiile lor privind garantia, daca defectiunea s-a produs din cauza nerespectării de către consumator a instructiunilor de utilizare, intretinere, manipulare, transport, depozitare, cuprinse in documentatia care insoteste produsul.
9. **SC EUROMASTER SRL nu raspunde de defectiunile aparute asupra urmatoarelor piese si subansamble : perii colectoare, discuri de taiere, curele, rulmenți, cutite, lanțuri, bujii, lame de ghidare, acumulatori, burghie, dalti, mandrine, cabluri de tractiune si de transmisie, bobine cu fir de taiere, filtre de aer, filtre de benzină, furtune, demaroare, tije metalice, capace si protectii de plastic sparte in urma lovirii produsului de către client, și/sau in urma transportului ce nu a fost asigurat de SC EUROMASTER SRL. De asemenea, producatorul nu raspunde de defectiunile aparute in urma nerespectării cantitatilor de amestec (benzină și ulei) de către client, suprasolicitarea produsului (nerespectarea timpului de lucru și de pauză a produsului) sau de utilizarea in alte scopuri decât cel precizat, respectiv uz gospodăresc – hobby. Debitarea cu disc diamantat uscat a materialelor de constructie (beton, caramida, ceramica, etc) , demontarea de către client sau persoane neautorizate, duce la pierderea garanției, precum și la suportarea costurilor de: reparație, ambalare, depozitare și transport de către client in cazul eventualelor depanări.**
10. SC EUROMASTER SRL este obligată sa asigure repararea sau inlocuirea gratuită a produsului dupa expirarea termenului de garantie, in cazul in care defectiunea s-a datorat unor vicii ascunse, confirmate prin expertize tehnice efectuate de un organism neutru, aparute in cadrul duratei medii de utilizare a acestuia, caz in care cheltuielile aferente reparatiilor vor fi suportate de către vanzator.
11. In perioada de postgaranție, depanarea produsului se va efectua contra cost, la solicitarea clientului.
12. Pentru lucrarile de reparație ce nu au necesitat inlocuirea unor piese, prestatorul va acorda obligatoriu o garanție de cel puțin 3 luni.

LISTA CENTRELOR SERVICE AUTORIZATE

- **BUCUREȘTI:** STECO SRL - Str. Precupetii Vechi, nr.29, Tel:0723.686.274
- **BUCUREȘTI:** EUROMASTER SRL - Drumul Garii Otopeni nr 6, Otopeni, Ilfov, Tel:021.3510106
- **BUCUREȘTI:** ALFA ENERGY SERVICE SRL - Bd Timisoara nr 82 sect 6, Tel: 0760.424.528
- **BACAU:** COMELECTRO BG SRL - Str. Energiei, nr. 34-36, Bacău, Tel:0234 519 963
- **BAIA MARE:** PIATETA SRL - Str.Pasunii nr 1/6 , Tel: 0262-277266
- **CĂLĂRAȘI:** ȘTEFAN ALEX SRL- Str.Parcului Bl.K4,ScE,Ap.1, Tel:0735.199.024
- **CRAIOVA:** MOSTOLES SRL - Str. Braila, nr.45, Tel: 0762.941.611.
- **CURTEA DE ARGEȘ:** VIVA METAL DECOR SRL- Str. Albești Nr. 10 (În Incinta Fostei Autobaze Zenit); Tel:0722.531.168 / 0732.148.633
- **IAȘI:** P&D POLIDOM SRL (DOAR SCULE ELECTRICE) - Str. Morilor, nr. 68, Tel:0726.010.110
- **MIERCUREA CIUC:** GRIMMAULD SERVICE SRL - Str. Harghita, Nr.29, Tel:0740044574
- **NEAMT:** TEHNOHOBY IMPEX SRL - Str. Obor, Bl.O2, Parter , Piatra Neamt, Tel:0233236333
- **ODORHEIUL SECUIESC :** II GHIORY FERENC, Str. Baii Sarate, Nr.38, Tel: 0743986648
- **PITEȘTI:** CONTACT TOP SERVICE SRL – Str. Constantin Brancoveanu 2, Tel:0746 889 424
- **PITEȘTI :** GREBO 2003 SRL, CALEA CAMPULUNG, Nr.647, Piatra Neamt Tel:0740003344
- **PLOIEȘTI:** SUPER GARDEN TECH – Str. Ștrandului, nr. 11-13, Tel:0734 467 171
- **RĂMNICU VÂLCEA:** ELECTROSANDU SRL - Str.Ariniilor,nr.78, Tel:0372.934.304/ 0726.294.813
- **ROMAN:** EUROTECHNIC SRL, B-dul.Roman Musat,BI.3,parter, Tel:0727 743 214
- **SUCEAVA:** TOP STRONG SRL-D - Calea Unirii nr.35(incinta IRIC), Tel:0758.079.782
- **TG. MUREȘ:** ALTISAN SERVICE TEAM SRL- Piața Bolyai, nr. 9, Tel:0740.019.726
- **TULCEA:** ABC INTERNATIONAL SRL - Str.Babadag nr.5,Bloc1,Sc.A,Parter; Tel:0240.518.260
- **TG. JIU:** MKNICK SRL D - Str. Victoriei, nr.287, Tel:0765332581.
- **DEVA:** TRANSILVANIA UNISERV SRL - Str. Horia,BI.5,Parter, Tel:0722.373.177.
- **ORADEA:** ERMEKO TRADE SRL - Str. Fabricii Nr.2, Tel:0740232273
- **TIMISOARA:** ROCK GARDEN SRL - Str. Closca , Nr.21, Tel:0744870373
- **ORAVITA:** CONDOR-EX SRL- str. CLOSCA, NR. 33 C, Tel: 0760 257 979
- **ARAD:** DUO LEND SRL- Com.Vladimirescu, Str.4, Nr.2, Tel: 0742020909

14. Evidența reparațiilor în perioada de garanție

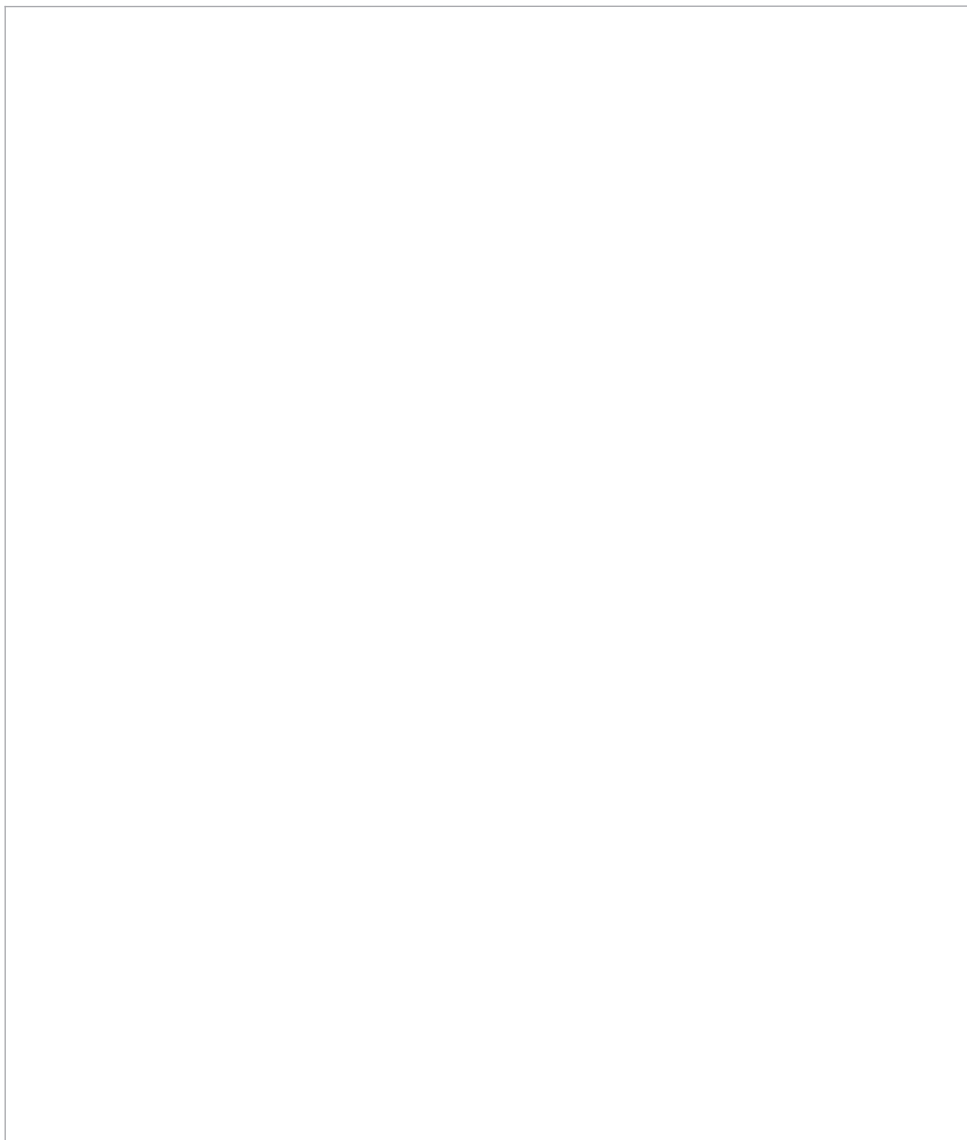
Nr. Crt	Data reclamație	Data rezolvare reclamație	Reparatie executata /piese înlocuite	Prelungire garanție	Garanție pt. service semnătură depanator	Nume și	Semnătură consumator
1.							
2.							
3.							

IMPORTATOR:
SC Euromaster SRL

VANZATOR:
Semnătură / ștamp

15. AM CITIT CONDIȚIILE DE ACORDARE A GARANȚIEI ȘI AM LUAT LA CUNOȘTINȚĂ. NU AM OBJECȚIUNI (SEMNĂTURA CONSUMATORULUI)

Prezentul certificat de garanție este în conformitate cu prevederile HG 449/2003, privind comercializarea produselor și garanțiile asociate cu OG 21/2008 și OG 174/2008 cu modificările și completările ulterioare republicate și nu afectează drepturile consumatorilor. Prezentul nu afectează drepturile cumpărătorului conferite consumatorilor prin L 449/2003, republicată. Produsul beneficiază de o garanție legală de conformitate de 24 luni (2 ani).Existența garanției legale de conformitate și a celei comerciale nu exclude existența garanției de viciu ascuns conform OG 21/2008, cu modificările și completările ulterioare republicate și a codului civil.



EUROMASTER IMPORT EXPORT LTD

1231, Sofia, Bulgaria, 246 Lomsko shose Blvd.,

tel.: +359 700 44 155

fax: + 359 2 934 00 90

www.euromasterbg.com; e-mail: info@euromasterbg.com

